

Tromsø- og Maursundgodset

Striden tilbake fra 1770-tallet ble avklart ved at Tromsøgodset ble delt i tre i 1783, etter en overenskomst mellom Wasmuth og arvingene etter Røst og Hysing som følger:

1. Skjervøygodset

Den nordre delen, Skjervøygodset, bestående av dagens Kvænangen, Kåfjord, Nordreisa og Skjervøy kommuner, tilfalt Hysing og gikk senere til hans unge enke Ovidia Fredrikke Hysing, senere gift Lyng.

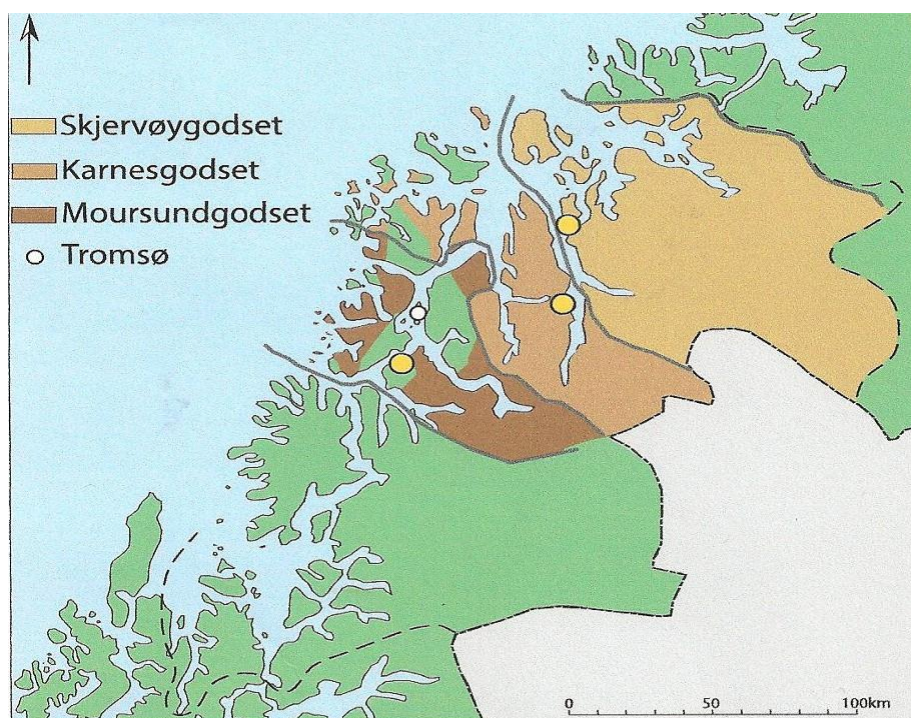
2. Karnesgodset

Den midtre delen, Karnesgodset, som omfattet sognene Helgøy, Karlsøy og Lyngen, ble overdratt til Georg Wasmuth og gikk senere tilsønnen Ulrich.

3. Maursundgodset

Den sørvestre delen, Moursundgodset, som besto av Hillesøy og Tromsø sogn, ble overdratt til Hans Andreas Moursund, som var gift med Elisabeth Wasmuth.

Alle godsene strakte seg fra havet og inn til grensen mot Sverige (etter 1809 Finland for det nordligste strekket). Den sørlige grensen for godsene, også kalt Moursundlinja, sammenfaller med dagens grense mellom Balsfjord og Målselv kommune på strekningen Aursfjorden til sørenden av Takvannet. Herfra gikk den noe lenger sør enn dagens kommunegrense.

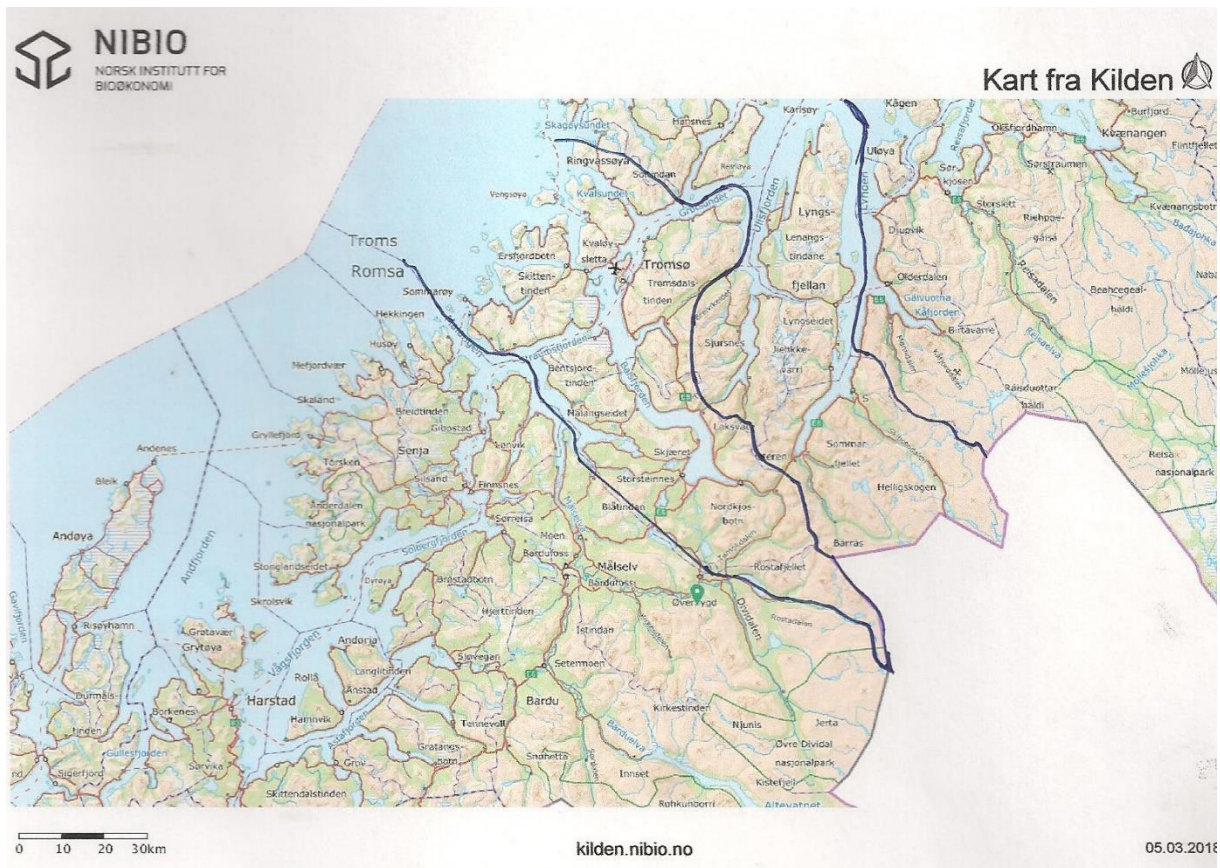


Moursund var en norsk slekt, opprinnelig fra Trøndelag. Stamfaren Anders Nielsen var utliggerborger i Trondheim, og drev fra ca. 1675 handel på Maursund i Skjervøy (Troms). Slekten har tatt navn etter dette handelsstedet, hvor også Anders Nielsens sønn og sønnesønn drev handel. En sønnesønns sønn var Anders Andersen Moursund (død 1760), som var handelsmann på Bentsjord og far til **Hans Andreas Moursund (død 1802), som grunnla «det Moursundske gods», ved sitt ekteskap med Elisabeth Wasmuth, arving til en del av Tromsøgodset.** Hans sønn var godseier Andreas Røst Moursund (død 1850), hvis eneste sønn

var godseier Hans Andreas Moursund (1818–80), som eide ca. 300 gårdsbruk og startet bortsalget av det enorme leilendingsgodset.

Grenselinjen til Maursundgodset ble første gang gått opp og merket i 1806 slik det fremgår av kartet. Det ble merket med 8 grensesteiner fra Aursfjordsteinen, «fogderisteinen» i Malangen opp til Lombola ved Lille Rostavatn. Derfra gikk grenselinjen langs Rostaelva helt inn til grensen til Sverige mellom riksrøys 286 og 287 ved Store Rostavatn. Dette ble til Moursundlinjen. Siden ble Moursundlinjen rekonstruert 2 ganger i 1996 og i 2006. Rekonstruksjonen i 2006 ligger vedlagt.

Maursundgodset:



Figur 1 Maursundgodset fra kyst til riksgrensen

Det som er interessant å legge merke til er at Maursundgodsets innerste del, opprinnelig lå i dagens Baldfjord kommune. Grensen mellom Målselv og Baldfjord ble endret ved kongelig resolusjon i 1864, slik at eiendommene sør for Rostafjellet kom inn under Målselv kommune.

En av de første bosetterne som ryddet landet, var Hans Iversen Kongsli, fra Nord Fron i Gudbrandsdalen, som bosatte seg på nordsiden av Lille Rostavatn i 1826. Han ble leilending og fikk ryddningsseddel i Maursundgodset og den 05.09.1832 ble det gjennomført en skjellforretning på denne eiendommen:

Skjellforretning Kongslie:

Utskrift av ekstraretsprotokoll for «Senjen og Tromsø» 1820 – 1840 lyder som følger: (rett avskrift)

Ar 1832 Onsdagen den 5te September blev retten sadt paa en Rydningsplads, beliggende op ved Rostavandet, under Rostafjeld og på nordre side av Vandet, tilhørende Proprietair Maursund, administreret av sorenskriver Nilsen og medbetjent af følgende opnævnte Laugrettesmænd: Lensmand Hinberg, Torsten Jørgensen Finland, Anton Jørgensen Hals alle af Tranø Præstegjeld og Haagen Brynildsen Kirkevig af Tromsø Præstegjeld. Ved Forretningen var tilstæde const. Foged Schive og paa Proprietair Moursunds Vegne mødte Skogfoged Amund Olsen. Pladsen fantes beboet af Hans Iversen fra Froens Præstegjeld, der tilflyttede og tog Pladsen fra øde mark og vild Skov under Rydning i Aaret 1826, men har ikke derpaa erholdt Rydningsseedel.

For Pladsen blev bestemt og til dels opgaaet følgende Skiel og Mærker, nemlig:

Indre eller østre Skiel den saakaaldte Troidelv, der ned falder fra et dypt Skar i Rosta Field; Vestre Skiel bliver fra den nederste Green eller saakaldet Kiøn af Rostavand, Lombola kaldet, fra en Biergnakke ved Vandet fra N.O til O langs Field Axelen af Rostafjeld. Rostavand sydlig Skiel og Rostafjeld Nordlig.

Med hensyn til det først berørte Skiel var Rydderen var dermed utilferds, i det han paastod at erholde Skiellet langs Rostavandet, saalangt det strækker sig og oppe i Rosta Elv, og skjøndt Stedet mangler tilstrækkelig Havnegang, kunde retten ikke derpaa inlade sig, da Grændserne derved ville blive ca. 1 Mil mon maatte overlade det til Ejeren hvorvidt en længere Strækning kan Rydderen indvilges. Indenfor forberørte Grændser gives betydelig Birke og anden bløvsog, saa som Older, Vidje, Hæg m.m., men som berørt mangler Havnegang.

Stedet befandtes temmelig Opryddet og Dyrket, Jordbunden ansaaes god til Kornavl og ligger nogenlunde i Ly for nordlige Vinde skjøndt Stedets Beliggenhed ogsaa er saaledes at Sneen om Foraaret bliver længre liggende. Af Furru Skov gives en del ved Venstre Skiel, men som skjønnes ikke at være mere end som utfordredes til Pladsens Fornødenhed.

Rydderen opgav at udsaae 1 Tønne Byg og 3 Tønder Potædes, af hvilket han igjen har igjen har erholdt af Byg 4 a 5 fold og af Potædes 8 a 10 Fold.

Stedet kan ikke siges at være frostnemt, Kornet var der i Aar forblevet for det meeste ufrosset. Han opgav at føde 1 Hæst, 2 Køer, 1 ungfæ, og 10 Smaafæe. Husene paa Pladsen vare følgende nemlig: Stue og Fæhuus, under et Tag, Fjøs med Lade og Love under Bygning. Bemeldte Plads, som Rydderen ønskede benævnt Kongslie, blev til Skats Svarelse ansadt for 1 Vog Fiskes Leje eller i Skyld 60 Skilling, ogsaa ønskede han at Pladsen i thinglig Henseende maate blive henlagt under Tromsø Thinglaug.

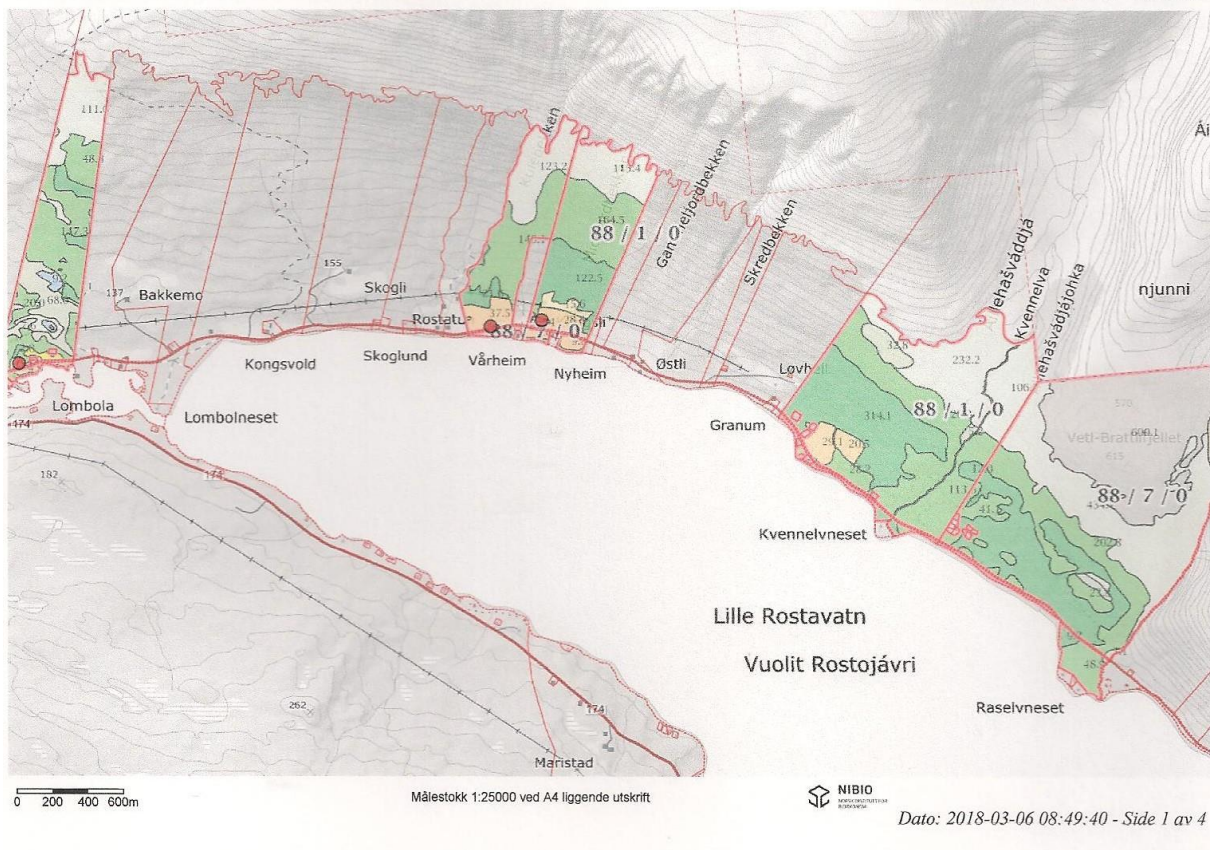
Da ingen havde videre ved Forretningen at erindre, saa blev samme sluttet og Rættten hævet.

Nilsen. Hindberg. Anthon Jørnsen. Torsten Jørnsen. Haagen Brynildsen.

Med utgangspunkt at Hans Iversen Kongsli hadde fått rydningsseddel av godseier Andreas Maursund og skjellforretningen den 5. september 1832, er grensen til Kongsleiendommen fastsatt som kartet viser:

Landbrukseiendom 1924 - 88/1

Markslag (AR5) 13 klasser



Historien om gården Kongsli ligger her:

<http://mtmu.no/museer/museumsanlegg/kongsvoldtunet/gaarden-kongsli/>

Bygsling, i eldre tid den vanlige form for leie av gårdsbruk, særlig når det gjaldt stats- og [kirkegods](#) og annet større jordegods. Størsteparten av bygselgodset (særlig [benefisert gods](#) og statsgods) ble allerede på 1800-tallet solgt til eiendom, og etter jordlovene av 1928 og 1955 er ytterligere en rekke bygselforhold avviklet. Ved jordbrukstelingen 1969 var det ikke tilbake mer enn 417 husmanns- og bygselbruk og bruk lagt til stillingen, på over 5 [daa](#). Leie av gårdsbruk forekommer i dag i form av [forpaktning](#).

Hans Iversen Kongsli overdrar bygselen til Erik Andersen fra Aalborgmoen på Tynset for 100 spesidaler i 1842 som også blir leilending til han kjøper eiendommen av Andreas Maursund for 800 spesidaler i 1865. Maursundgodset selges til private og godseierveldet avvikles.

Oppsummering

I nyere tid har det oppstått spørsmål som er knyttet til hvor genselinjene går mot høyeste fjell, elver og innsjøer. Øyvind Ravnas artikkel behandler disse spørsmålene:

Der eiendommen «går til høyeste fjell»

– om fastlegging av eiendomsgrenser oppad i fjellheimen

Fagfelleverdert artikkel

Av førsteamanuensis dr.juris Øyvind Ravna

<https://uit.no/Content/267333/LoR-2011-8-Der%20eiendommen%20ABg%E5r%20til%20h%F8yeste%20fjell%BB%20-%20om%20fastlegging%20av%20eiendomsgrenser.pdf>

Kongslieiendommen sett fra Kiøn av Rostavand, Lombola kaldet.

Eiendomsgrensene går egentlig til høyeste fjell, synsranden eller til vannskillet. I Rostaelva går grensene langs «Djupålen», de dypeste punktene i elva. I Rostavannet går grensene til midten av vannet eller til marbakkanten. Det er litt forskjellige oppfatninger om det siste punktet.



Varden på Ausfjordfjellet, Aursfjordbotn og Mårfjell



Starten på Maursundlinjen, Fogderisteinen grensestein 1, 2 Aursfjordfjellet, 3 Aursfjordbotn og 4 Mårfjell. Dette er varden på toppen av Aursfjordfjellet.

Øverbygd, Lille Rostavatn den 10.03.2018

Simon Bjørklund
Kongsliveien 471
9334 Øverbygd

Mobiltelefonnr.: 0047 906 40920
E-mail: sim-magb@online.no