

Kolonisering av Målselv — 200 år

Malangen allmenning — Det begynte i Målselvskogene

- av Ragnhild Sandøy, Statens Skoger, Moen -

Bygdeboka for Målselv beskriver bakgrunnen for kolonisering og innflytting:

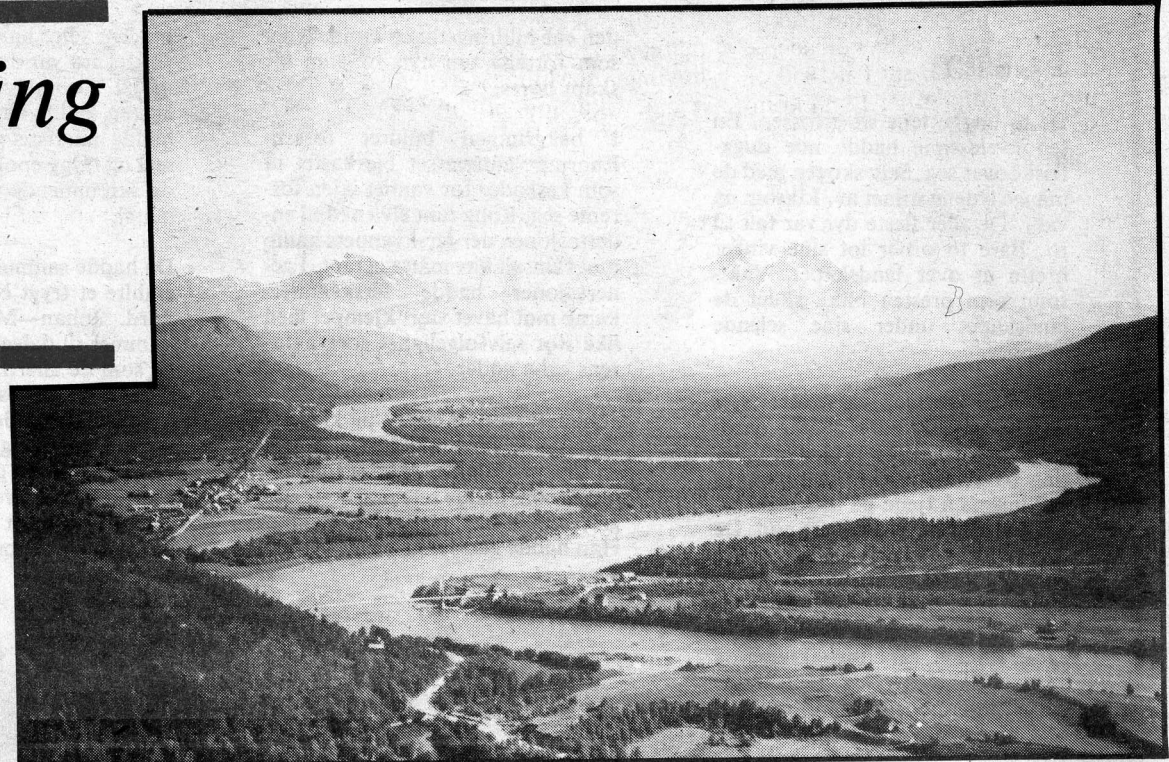
Virksomheten i forbindelse med fiske langs kysten var basert på store mengder av ulike trevirke. Etter hvert som avskogingen i sjødistriktene nordpå tiltok, fikk allmenningsskogene i innlandsbygdene større betydning for befolkningen i kyststrøkene. Omkring år 1700 er det tydelig at både privatfolk og representanter for statsstyrelsen av innlandsskogene her oppe i det nordligste Nordland.

Malangsskogen ble etterhvert kjent, bispestolen gjorde krav på eiendomsrett og trondheimsborgeren Christen M. Thrane i Trondenes ble bedt om å undersøke saka. Sommeren 1703 foretok han befaring, og gir slik skildring av området:

de kan slås i stykker eller bli sittende fast.

Det var sjøfinnene som tok seg av skogsdriften, og helst var det vel de som bodde på de nærmeste gårdene, Målsnes, Sultindvik og Navaren. Om vårvinteren og sommeren dro de opp i skøgen for å hogge seg båtved og bord til husbruk som de solgte til bøndene for 1 rd. for tyllften. Av båtveden laget de båter som de også solgte til bøndene ved sjøkanten.

Sjøfinnenes skogsdrift skjedde på den gamle, tungvindte måten, med en voldsom sløsing av brukbart virke. Først ble stoken felt to fot fra roten, og så ble den kløyvd i to og økset til, slik at en stort tre bare gav to bord eller planker. På en sag ville man ha fått to sagstøkker av hvert tre og 8-10 bord, foruten bakhun som kunne brukes til bordkledning og taktro. Nå



Oversiktsbilde over Målselvdalen — med høye sneberg, og myrer omgivet på alle sider — som ei stad med sene volde.

Foto: Widerø's flyveselskap og Polsfly AIS, 1956)

Distriktet var igjen delt i fire forvaltningsdistrikter; Varranger, Tana., Alta og Malangen.

Forstassistenten i Malangen forvaltningsdistrikt ble Adam Egede Nissen som bodde på Kirkenes, flytta til Moen i 1864. Bygda ble delt i to, oppsynsbetjent Erik A. Sandeggen hadde ansvaret for bygda nedenfor fossene, Lars Esten-

skulle prøve å innføre «lov og orden» i skogene under disse forholdene fikk i sannhet en tøff jobb. Men det synes også å ha vært virkelig tøffe karer de som reiste nordover til disse ødemarkene, til fysiske og psykiske anstrengelser langt ut over det vanlige, selv i denne tiden. Deres iver og nidkjærhet i tjenesten gjorde at de fikk befolkningen, og ofte også de lokale myndigheter, mot seg.

Staten kjøper skog

Stortinget bevilga også penger for at staten skulle kjøpe inn skog fra private, for å motvirke rasering og mishandling av skogene. I 1860-åra blei det slik ført en målbevisst innkjøpspolitikk:

— Gjenkjøp av skogeiendommer som tidligere var solgt.

— Overta og utskifte en vesentlig del av skogen på eiendommer der staten hadde for-

området:

«Som forlignelse av denne skog av saadan beskaffenhet, med høye sneberg, og myrer omgivet paa alle sider — som en stad med sine volde, der ingen kan til komme uden igjennem dens port, ligeledes kan ingen indkomme i denne kongelige maiestæts almenningsskog, ei heller faa der noget fra ført, undtaget igjennem denne Hans Maiestæts store Malanger elv, som ellers kaldes af den gemene mand Maals eller Mons Elv.»

Han hadde ingen tru på at skogen skulle bli for sterkt beskatta. Den kunne aldri ta slutt, mente han, for det ble brukt så lite av den. På Målsnes bor tre finner som bygger båter, men de bor som sagt 3 mil fra skogen, så det de hogger, gjør ikke større innhogg enn om man tok en håndfull korn fra et kornskip, for den vokser alltid til igjen. Dessuten er der andre skoger i Troms fogderi der de fleste båter blir bygd.

I 1725 forteller fogden i Senja i Troms, at skogen er kongens allmenning, og den har vært brukt av allmuen til å skaffe seg hustømmer og båtved. Allmenningen strekker seg 6 mil til fjells, men det er godt og vel 2 mil til furuskogen fra sjøen. Det er sagtømmer på begge sider av elven og nok av trær, men skogen er vindreven og sprekker lett når den blir tørr. Trær på 30 alen som kunne tjene til mastetrær, finnes nok, men de står så høyt opp at det blir vanskelig å få dem transportert til elvebakken — det er mangel på hester — og dessuten må de gjennom en foss der

ten bakhkun som kunne brukes til bordkledning og taktro. Nå hugde finnene unge trær når de skulle skaffe materiale til taktekkning, og enda råtnet husene i sjødistriktene av mangel på bord til tekkning.

I beretningen fra 1778 het det at det var et besvær å få tømmeret fløtet nedover til sjøen. Når det falt nedfor den fæle, høye foss, ble noe slått i stykker, og tømmeret måtte så samles opp igjen nedenfor fossen, og det var et helt strev å få tak i det igjen.

Mye tydet på at den vesentlige skogsdrift nå foregikk i strøkene omkring og ovenfor Malangsfossen, i den skogen som ble kalt Malangsskogen. Stedsnavnene har oppe vitner om at det var folk fra Malangen som først utnyttet naturherlighetene her. Fossen ble kalt Malangsfossen,,,, skogen, som nevnt, Malangsskogen,, myrene her oppe Malangsmylene og elveløpet mellom fossen og Barduelva het Malangselva.

På den tida da de første rydningsmennene kom til Målselvdalen, har vi flere vitnemål om at furuskogen nedenfor Malangsfossen på begge sider av dalen var gissen og for det meste uthogd, og bjørkeskog var kommet i stedet.

Statens skoger

— Skogbruker siden 1860

I 1860 ble landet delt i 5 forstmesterdistrikt:

— 5 forstmestere

— 14 forstassistenter

Lengst nord hadde vi Finnmark og Troms forstmesterdistrikt med sete i Tromsø.

hadde ansvaret for bygda nedenfor fossene, Lars Estensen Bjørkeng for Øvre Målselv. Forstassistenter og siden skogforvalteren, hadde gjennom åra tilhold flere plasser i bygda. Rundt århundreskiftet holdt skogforvalteren hus på Olsborg.

Forstfolkene gikk til en vanskelig pionerinnnsats i Nord-Norge. Folkene hadde vært vant til å hogge forholdsvis fritt i skogene og ta de fineste og beste trærne, uten tanke for det vi forbinder med ordet skogsskjøtsel. Grensene mellom statens eiendommer og private var unøyaktig beskrevet og kunne ofte fortolkes på ulike måter.

Det heter at respekten for statens eiendomsrett var svært liten, ikke minst i Finnmark der den innfødte befolkning fra gammelt av hadde betraktet landet som sitt eget. De som

tidligere var solgt. — Overta og utskifte en vesentlig del av skogen på eiendommer der staten hadde forbeholdt seg utvisningsrett.

Skogsdrifta fra 1960-til 1940

Ved etablering av Skogvesnet som det kaltes, var statens skoger kommet under sakkyndig skjøtsel. Det blei lagt vekt på opprydding og utnytting av eldre trær og nedfallsvirke.

En hadde også fått langt bedre kontroll med all hogst. Fortsatt hadde staten ansvar for utvisning av tre på rot hos private. Staten sto også sjøl for hogst og salg av tømmer.

Hogst, framdrift og fløting ble satt bort til private for avtale arbeidslønn eller etter anbud.

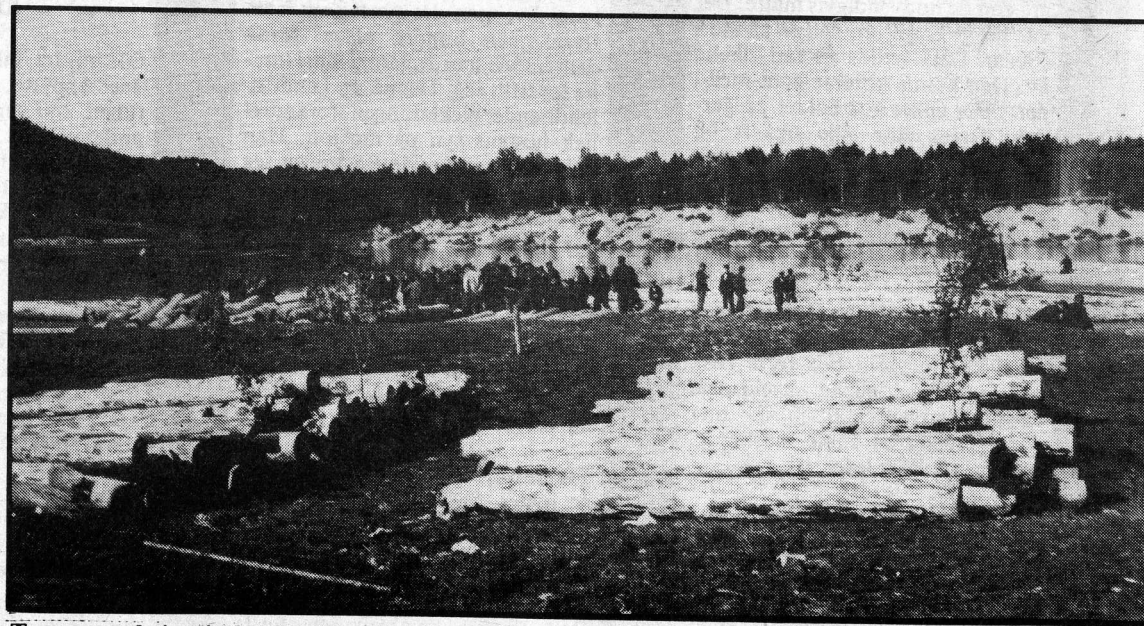
Tømmeret ble fløta til Fleskkroken, tatt i land og sortert i lunner. Tømmeret blei deretter solgt på auksjon om sommeren.

Staten tok også av skog på de brukene som heretter ble solgt til oppsitterne. Dette gjaldt ei rekke bruk i Dividalen som ble solgt uten anna skog enn til husreparasjon.

Staten lot reise egne skogkoier for de bøndene som tok arbeid i skogen. Slike skogkoier står enda i Dividalen. Anjastasstua, Fossbua, Vetlenesbu, Høgskardhus.

Ved Målselvfossen sto ei egen fløtarbu. Denne ble solgt i 1967, og gjenreist av en privat mann på Moen. På Fleskkroken står ei anna fløtarbu, idag under forfall.

Under første verdenskrig ble det energikrise i Tromsø. Her var oppvarming basert på kull-



Tømmerauksjon i Fleskkroken.
Foto: I. Ruden, 1909.

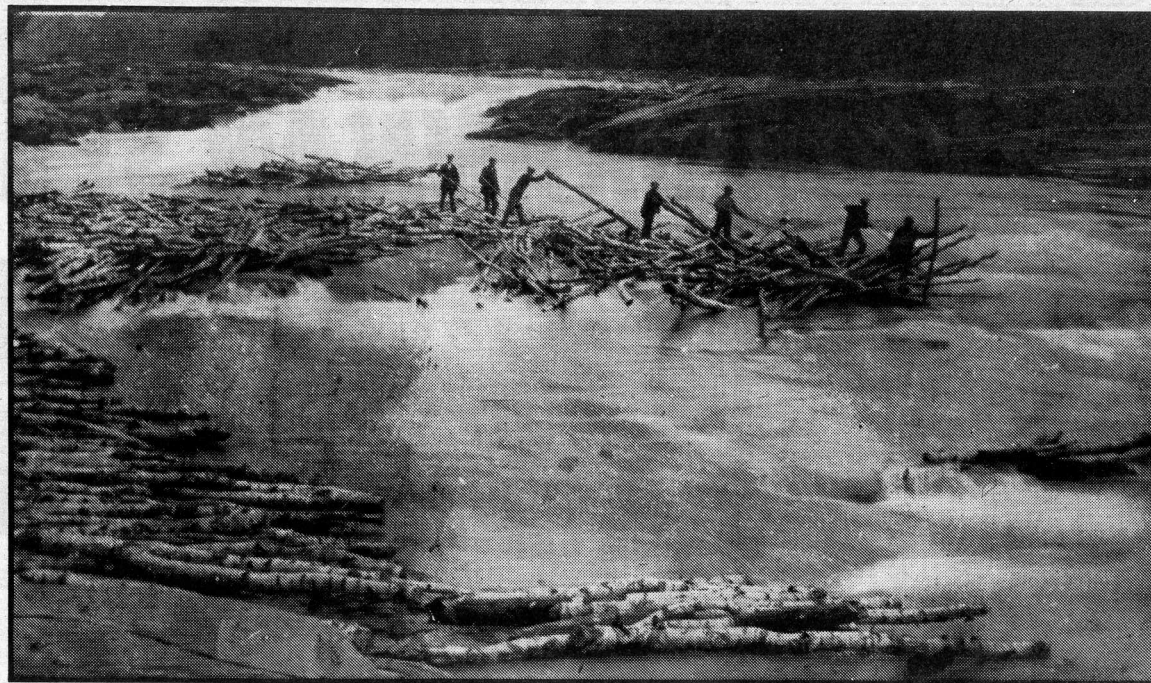
fyring. Kullforsyningene stansa, og oppvarming måtte foregå med ved. Mye av bjørkeskogen i hele distriktet, også i Målselv, ble hogd ned for å forsyne Tromsø by med brensel. I Målselv ble dette virket fløta fram i alle større vassdrag fram til elva og forbi Målselv-fossen. Famnveden ble fraktet til byen på «elvekomsene». Komsene ble bygd fra 1850 og utover. I alt var her 13-14 komser, som altså fikk ei storhettid i 1917-18.

Moastøa Sagbruk og høvleri

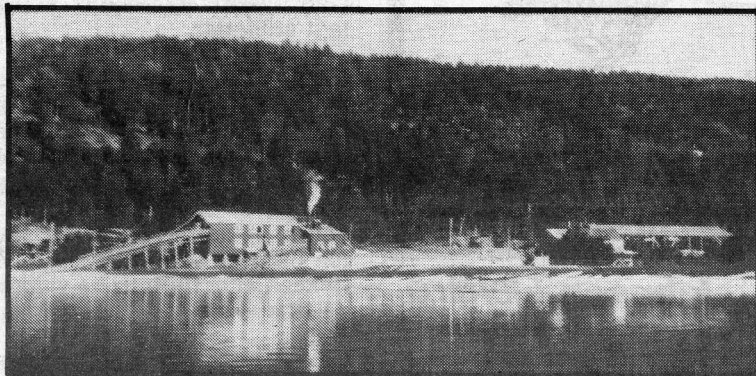
Sagbruket ble anlagt i 1920, og

hadde dobbel tømmerark og ei kappsag. I høvleriet var det høvlmaskin, kløyvsag og kappsag samt ei lita stavsg. Drivkrafta blei skaffa av en 50 hK damplokmobil, som ble fyrta med sagflis eller kutterflis, foruten litt bakved.

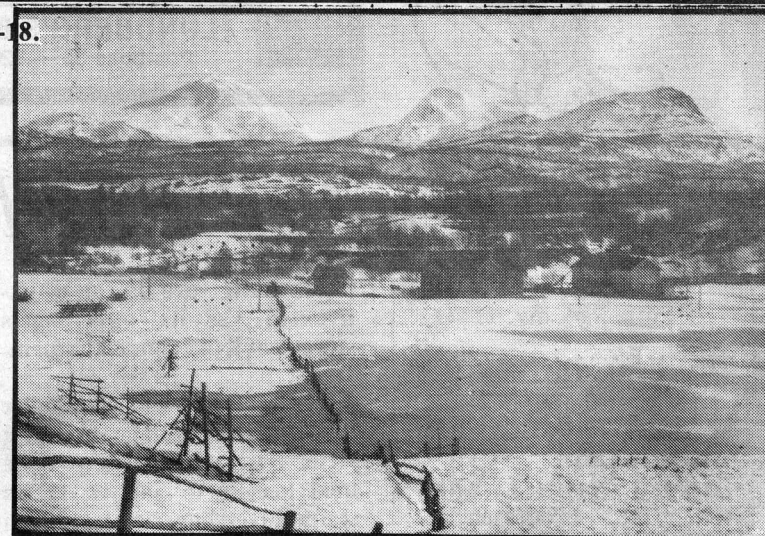
Arbeidsstokken var i 1931 11 menn ved skur og 8 menn ved høvling, maskinpasseren medregna. Skur og høvling foregikk ved akkord. Sagmester var John Rønning Reiersen. Årlig produksjon var:
 — Skåret last av 1200-1500 m³ tømmer
 — Ca. 300.000 l. mf høvellast.
 Sagbruket ble solgt i 1948.



Fra bjørkedrifta i Målselva, 1917-18.
 Foto: H. Helgesen, 1918.



← Moastøa rundt 1927.



Olsborg gnr. 17,,,, bnr. 5, var sete for Skogforvalteren rundt århundreskiftet og fram til 1925. GÅRden ser likedan ut i dag
 Foto: I. Ruden, 1907.

Den gang vi var innvandrere

Fra Årbok fra Nord-Østerdalen 1987 har vi sakset dette brevet fra 1905, skrevet av Sigrid Johnsen, Divimo. Det uttrykker noen av de følelser som rørte seg i datidens «utvandrere». Det er Kristen Langøien, Os som har brevet. Det kan for øvrig nevnes at Årbok for Nord-Østerdalen vil ha som hovedtema utflyttingen fra Nord-Østerdal. Brevet gjengies nøyaktig slik som det er skrevet.

Måsen går i land

- av Tore Figenschau -

— Nei, nå tror jeg jammen måsen også gir opp å livnære seg av sjøen og blir landfugl isteden! Det sier en lettere sjokk-skadd leser til Nye Troms. Nylig var vår leser innom kirkegården i Skibotn for å se til ei grav, og ble da oppmerk-

Vi gratulerer...

