

MÅSELV 1988
200 år

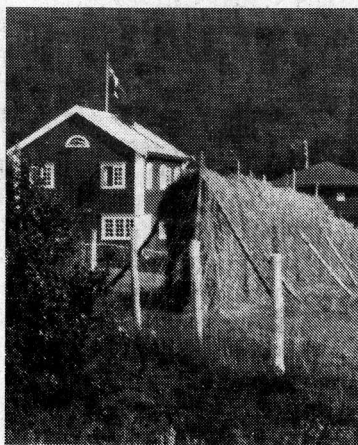
Statens Skoger - Troms Skogforvaltning

Del II

- av Ragnhild Sandøy,
Statens skoger, Moen -

I 1957 ble Statens Skoger skilt ut som et eget direktorat under Landbruksdepartementet. I dag forvaltes statens grunn fra og med Kvænangen i nord til og med Ballangen i sør av Troms skogforvaltning. Hovedadministrasjonen holder i dag til på Moen. Det er egne avdelingskontor på Storslett og i Narvik.

Hovedkontoret holder til i skogforvaltergården, Mobekken. Denne eien- dommen ble innkjøpt i 1921., og gården ble oppført i 1923/24 av Jakob Norvang. Utgiftene beløp seg til kr. 44.535,55. Det planlagte uthuset ble oppført seinere etter noe diskusjon fram og til- bake. Denne nølinga må fortol-



Skogforvaltergården 1931. Uthuset med stall er bygd sammen med hovedbygningen og skimtes over hesja.

Som forholdene er her nu akter jeg heller ikke at holde egen hest. Det har hittil ikke vist sig at være vanskelig at få skyss selv om såvidt jeg vet alle skyssstasjoner i bygden er ned-



Vetlenesbu var trolig oppført rundt århundreskiftet som skogsstue. I dag et fint kulturminne som står som åpen hytte.

lagt. Men forholdene kan jo forandre sig så skogforvalteren blir nødt til at holde egen hest, slik det delvis var her

under — og i årene nærmest ef- ter krigen.

Jeg har derimot tenkt at holde

Narvik
I utmarksfullmektig.

Sesong- og deltidsengasjerte kommer i tillegg. Troms skog- forvaltning er slik en bedrift

14.01.25 til skoginspektøren i det Nordlandske.

«Foranlediget ved skogdirektøren skrivelse av 29. november 1924 tillater jeg mig at uttale angående opførselen av uthuset ved skogforvalterboligen på Moen i Målselv:

Når jeg i min skrivelse til skogdirektøren av 15. november 1924 blandt annet anførte, at neppe kan bli tale om at holde ku her,,, så var dette bare uttrykk for at jeg personlig ikke akter at holde ku, men jeg vilde anse det meget uheldig om man av den grund ikke skulde medta ett fjøsrum i uthusbygningen og derved utelukke at en senere beboer av gården kan holde ku (eller hest) om han måtte ønske det. Det nødvendige tilskudd av for måtte da kjøpes.



Skogsarbeiderne Gunnar Øvergård, Olaf Løvlund og Asbjørn Johansen. Maskinfører Jan Fossmo sittende, februar 1987.



Skogforvaltergården mai 1988. Hele bygningen med uthus er i dag gjort om til kontorlokaler. De store sembrafuruene er 64 år. Garasje og stall for mer moderne hester, snøscootere, er ført opp på baksida. Bygdevegen er asfaltert og utbedra med gangveg parallellt.

høns.»

Skogforvalter Løkke plantet dessuten våren 1924 en hekk av 600 sibisk ertetreplanter. Samtidig ble det tatt ned ei rad på i alt 25 tre av sembrafuru,,, lerk og edelgran, tatt fra Målselv planteskole.

Aktivitetsområdene og arbeidsoppgavene er mye endra siden 1860: Lokalsamfunnet, både sysselsettingsmessig og i forhold til skogsdrift og arealbruk.

Administrasjonen i Troms skogforvaltning er i dag bygd opp slik:

Moen

Skogforvalter + 9 andre funksjonærer, 4 skogsarbeidere og 1 maskinkjører.

Storslett

3 skog- og utmarksfullmektiger, 3 skogsarbeidere og 1 maskinkjører.

Skogbruket i Målselv og Bardu

Den stående kubikkmassen av barskog er på ca. 160.000 m³, med en årlig tilvekst på ca. 6.000 m³. Dette gjelder produktiv og drivbar skog.

Tallene for lauvskog er ikke taksert, men grovt anslått er det 300.000 daa bjørk. Anslår vi den årlige tilveksten til 0,1 m³/daa,,, blir det anslått teoretisk hogstkvantum 3.000 m³/år. Det skal avholdes ny fullstendig takst i 1988.

Det avvikles årlig mellom ca. 4.000 - 5.000 m³ bartrevirke, 1.000 - 2.000 m³ lauvtrevirke. Dessuten selges årlig på rot ca. 3.000 m³ til tømmer, sponplatevirke eller ved.

Skogsdrifta er i dag organisert slik:

- egen hogst, antall sysselsatte 5 faste skogsarbeidere
- entreprenørvirksomhet,, 3 i perioder av året
- salg på rot
- vedutvisning 3 skogvoktere i bistilling
- kulturarbeid våre faste + 5-6 engasjerte sommertid.

I tillegg kommer ringvirkningen i form av sysselsatte på sagstua i Målselv,, samt ved sponplatefabrikken i Sørreisa.

Skogforvaltninga har eget driftsutstyr

I 1987 ble det kjøpt inn ny lassbærende skogsmaskin. Dette har gjort at vi nå kan kappe ut og sortere sagtømmer og sponplatevirke samtidig med hogsten. Dette gjør at sagbruka nå bare får det tømmeret som holder kvalitet til sagtømmer. I tillegg kan vi nå også hogge og kjøre ut lauvvirke samtidig




som tømmerhogst. Dette er et mer rasjonelt opplegg. Samtidig setter dette enda større krav til nøyaktig arbeid og vurdering når tømmerhoggeren også skal foreta kapping av tømmeret. Denne skogsmaskina vil gå i skogsdrift både i Målselv, Skibotn og Nordreisa distrikt. I Målselv er det også egen reservemaskin påmontert graveutstyr.

Totalt er det bygd ca. 43 km skogsbilveger i Troms skogforvaltning.

Eiendomsforvaltning

De enkelte eiendommene som ligger under forvaltninga er svært ulike. De omfatter alt fra sentrumsarealer, skogsarealer, jordbruksparceller av ulike slag, hytteområder og militære skytefelt til utmarks- og fjellområder. Foruten de felt som forsvaret har kontraktfesta bruk av, foregår betydelig militær aktivitet på statens grunn som krever mye administrativt arbeid fra skogforvaltningens side.

Arealplanlegging

Statens Skoger har som mål å stille arealer til disposisjon til samfunnet. I den sammenheng ønsker vi å bidra aktivt med en vurdering av våre areals verdi til ulike formål. Vi søker derfor å delta i arbeidet med overordna arealdisponering, gjennom kommuneplaner og kommunedelplaner.

Innafor ramma av de enkelte

En reise til Målselv, Bardu og Salangen anno 1841

Sommeren anno 1841 var en ung norsk «filosofisk kandidat» ved navn Nicolay Lund på reise nordpå. Først var han nord i Alta. Han var født i Drammen i 1814 og kastet seg over studiet av botanikk, og etter reisen nordpå i 1841 drog han i 1845 til Sør-Amerika på botanisk studiereise, men døde året etter, i 1846.

Fra Alta reiste han med dampbåten til Tromsø, der Lund ble noen dager før han forlot byen de første dager i september for å dra til Målselv og Bardu. — Målselvdalen var ganske godt egnet til fedrift, skriver Lund i sin reiseberetning. Store bjørkeskoger gav kveget beskyttelse

strekning skog til rydning. Hans hele formue strakk da bare til kjøpet av 2 kyr, 5 sauer og noen geiter. Denne lille buskap hadde i løpet av 12 år formert seg til 15 voksne kyr, 70 sauer og 50 geiter. «Han tilføyde at han levde tilfreds og ikke angret sin hitflytting». — Og dersom noe sted kunne friste til utvandring, så måtte dette vel være «hine så vel skikkede egn, der gjennomstrømmes av Målselv og Barduelven», syntes Lund. Her var rom nok for mange familier, «og uforstyrret ro for enhver sekts religiøse grublerier».

Både i Målselvdalen og i Bardudalen ble det drevet kornavl, men da begge derfor lå utafør kornets sikre vekstgrense, var korndyrkinga et lotterispill, «hvor sedvanligvis dras uheldige lodder». I årene 1840 og 1841 ble dog kornet modent, hvilket på 9 år ikke hadde vært tilfelle. En mann fra Bardu fortalte Lund, at han i 1840 hadde avlet 5 tønner bygg etter en forholdsvis ringe utsæd. Neste år pløyde han

meret ble fløtet den 6 mil lange sjøvei til byen. Tømmerets størrelse «frapperte» Lund. Noen av trærne var av halvannen fots tykkelse. Fra Målselv ble det også utført en del bjørkeved. Her fantes også en del mindre sagbruk, således ved «Sultindvik», Sandnes og flere steder, der det ble skåret 6 alene lange bord, en til en og en halv tomme tykke, dels til bruk for Målselvs egne innbyggere, dels «pr. kommisjon» for Tromsøs kjøpmenn.

Lund. I spissen gikk 2 spillmenn, som med stor iver bearbeidet deres fioliner. Bak dem kom det unge brudepar med forlegent utseende og usikre skritt, men arm i arm,

og bak dem en liten skare av menn og kvinner. Da brudefølget ankom til trappa, som dannet hovedinngangen til Hamnvik vakre handelssted, posterte spillemennene seg på det nederste trinn, og lot brudefølget passere i midten, mens de spilte en sakte marsj.

Hos handelsmannen skulle brudeparet pyntes. «De nordlandske handelsmenn er fedre og formyndere for deres almue. Trenger nordlendingen til Råd, må handelsmannen utfinne det, vil han gifte seg, må handelsmannen atter på ferde, og endelig, skal han begraves, må denne huse liket den siste natt». — På hvert handelssted, skriver Lund, hadde man derfor særlige stuer til almuens bruk, og vanligvis også faste brudedrakter.



mot sola, og frambød rik



